



ปีการศึกษา  
๒๕๖๓

การสำรวจความพึงพอใจ  
ของผู้รับบริการ  
และผู้มีส่วนได้เสียต่อการให้บริการ  
โรงเรียนบ้านหน้าควนลัง(ราษฎร์สามัคคี)

สังกัด สำนักงานการศึกษาประถมศึกษาสงขลา เขต ๒  
สำนักงานคณะกรรมการการศึกษาขั้นพื้นฐาน  
กระทรวงศึกษาธิการ

## คำนำ

รายงานผลการสำรวจความพึงพอใจของผู้รับบริการและผู้มีส่วนได้เสียต่อการให้บริการของโรงเรียนบ้านหน้าควนลัง(ราษฎร์สามัคคี) ประจำปี ๒๕๖๓ จัดทำขึ้นเพื่อศึกษา ความพึงพอใจของผู้ใช้บริการ ได้ทราบ ข้อเสนอแนะที่ต้องการให้หน่วยงานพัฒนาการให้บริการ โดยสำรวจการบริการในด้านต่าง ๆ ได้แก่ ด้านวิชาการ ด้านงบประมาณ ด้านบริหารงานบุคคล ด้านบริหารงานทั่วไป

โรงเรียนบ้านหน้าควนลัง(ราษฎร์สามัคคี) ขอขอบคุณ ผู้บริหารสถานศึกษา คณะครู ลูกจ้าง บุคลากรทางการศึกษา และผู้มีส่วนเกี่ยวข้อง ที่มีการแนะนำ สะท้อนผลการให้บริการของหน่วยงานที่เป็นประโยชน์ และใช้เป็นแนวทางในการปรับปรุงพัฒนาการให้บริการและหวังเป็นอย่างยิ่งว่ารายงานฉบับนี้จะเป็นประโยชน์แก่ผู้ให้บริการ หน่วยงานในโอกาสต่อไป

โรงเรียนบ้านหน้าควนลัง(ราษฎร์สามัคคี)

รายงานผลการสำรวจความพึงพอใจของผู้รับบริการและผู้มีส่วนได้เสียต่อการให้บริการ  
ของโรงเรียนบ้านหน้าควนลิ่ง(ราษฎร์สามัคคี) ประจำปี ๒๕๖๓

การสำรวจความพึงพอใจของผู้รับบริการและผู้มีส่วนได้เสียต่อการให้บริการโรงเรียนบ้านหน้าควนลิ่ง (ราษฎร์สามัคคี) ประจำปี ๒๕๖๓ ได้จัดทำขึ้นเพื่อศึกษาความพึงพอใจของผู้ใช้บริการได้ทราบข้อเสนอแนะที่ ต้องการให้หน่วยงานพัฒนาการให้บริการโดยสำนักงาน เขตพื้นที่การศึกษาประถมศึกษาสงขลา เขต ๒ ได้ออกแบบสำรวจความพึงพอใจของผู้รับบริการ ประกอบด้วย ผู้บริการสถานศึกษา ครู บุคลากรทางการศึกษา คณะกรรมการสถานศึกษา ผู้ปกครอง นักเรียน ที่มีต่อการบริการของโรงเรียนบ้านหน้าควนลิ่ง(ราษฎร์สามัคคี) ในด้านวิชาการ ด้านงบประมาณ ด้านบริหารงานบุคคล ด้านบริหารทั่วไป โดยได้สำรวจจากประชากรที่ใช้บริการในทุกภาคส่วน และได้รับแบบสำรวจกลับคืนมา จำนวน ๒๗๐ ชุด

### การวิเคราะห์ข้อมูล

การวิเคราะห์ข้อมูลจะนำข้อมูลที่ได้จากแบบสำรวจมาวิเคราะห์โดยแบ่งตามลักษณะแบบสอบถาม ดังนี้

ส่วนที่ ๑ การวิเคราะห์ข้อมูลทั่วไปจะมีลักษณะข้อคำถามแบบเลือกตอบ ได้มีการวิเคราะห์ข้อมูลเข้าสู่กระบวนการวิเคราะห์ด้วยโปรแกรมสำเร็จรูปทางสถิติ SPSS Windows (Statistical Product and Service solutions) Versions ๑๖.๐ โดยวิเคราะห์ข้อมูลด้วยความถี่ (Frequency) และร้อยละ (Percentage)

ส่วนที่ ๒ การวิเคราะห์เกี่ยวกับความพึงพอใจในการบริการของโรงเรียนบ้านหน้าควนลิ่ง(ราษฎร์สามัคคี) วิเคราะห์ค่าเฉลี่ย ( Mean) และส่วนเบี่ยงเบนมาตรฐาน (Standard Deviation) แบบมาตราส่วนประมาณค่า ซึ่งแบ่งความคิดเห็นออกเป็น ๕ ระดับ คือ มากที่สุด มาก ปานกลาง น้อย น้อยที่สุด โดยนำค่าเฉลี่ยแต่ละข้อคำถามมาแปลผลซึ่งใช้การแปลความหมายแบบอิงเกณฑ์ (บุญชม ศรีสะอาด ๒๕๔๕:๑๐๐) ดังนี้

คะแนนเฉลี่ยระหว่าง ๔.๕๐ – ๕.๐๐ หมายถึง ระดับความพึงพอใจมากที่สุด

คะแนนเฉลี่ยระหว่าง ๓.๕๐ – ๔.๔๙ หมายถึง ระดับความพึงพอใจมาก

คะแนนเฉลี่ยระหว่าง ๒.๕๐ – ๓.๔๙ หมายถึง ระดับความพึงพอใจปานกลาง

คะแนนเฉลี่ยระหว่าง ๑.๕๐ – ๒.๔๙ หมายถึง ระดับความพึงพอใจน้อย

คะแนนเฉลี่ยระหว่าง ๑.๐๐ – ๑.๔๙ หมายถึง ระดับความพึงพอใจน้อยที่สุด

ส่วนที่ ๓ ข้อมูลข้อเสนอแนะเพื่อพัฒนาคุณภาพการให้บริการของผู้รับบริการและผู้มีส่วนได้เสียต่อการให้บริการของโรงเรียนบ้านหน้าควนลิ่ง(ราษฎร์สามัคคี) แบบปลายเปิด

## ส่วนที่ ๑ การวิเคราะห์ข้อมูลทั่วไป

ตารางที่ ๑ แสดงจำนวน(ความถี่) และร้อยละของข้อมูลทั่วไปของผู้รับบริการ

ข้อมูลทั่วไป	จำนวน n = (๒๗๐)	ร้อยละ
ครูผู้สอน	๓๗	๑๓.๗๐
บุคลากรทางการศึกษา	๓	๑.๑
นักเรียน	๑๐๐	๓๗.๗๒
ผู้ปกครอง	๑๐๐	๓๗.๗๒
คณะกรรมการสถานศึกษา	๑๐	๓.๗๐
อื่นๆ	๒๐	๗.๔
<b>รวม</b>	<b>๒๗๐</b>	<b>๑๐๐</b>

จากตารางที่ ๑ ข้อมูลทั่วไปของผู้ตอบแบบสอบถาม ปรากฏดังนี้

ผู้ให้บริการที่ตอบแบบสอบถามส่วนใหญ่เป็นนักเรียนและผู้ปกครอง จำนวนคนคิดเป็นร้อยละ ๓๗.๗๓ รองลงมาเป็นครูผู้สอน คิดเป็นร้อยละ ๑๓.๗๐

ส่วนที่ ๒ ความพึงพอใจในการให้บริการโดยภาพรวมของโรงเรียนบ้านหน้าควนลัง(ราษฎร์สามัคคี) ในด้านต่างๆ

ตารางที่ ๒ จำนวนและร้อยละของผู้ตอบแบบสอบถามจำแนกตามระดับความพึงพอใจในการบริหารงานตามโครงสร้างกระบวนการบริหารจัดการในแต่ละด้าน

รายการประเมิน	จำนวนผู้ตอบแบบสอบถาม	จำนวนผู้ตอบแบบสอบถามจำแนกตามระดับความพึงพอใจ(คน)					ผู้ตอบแบบสอบถามที่มีความพึงพอใจในระดับมากขึ้นไป	
		น้อยที่สุด	น้อย	ปานกลาง	มาก	มากที่สุด	จำนวน(คน)	ร้อยละ
๑.ด้านวิชาการ	๒๗๐	๐	๐	๓๑	๑๘๒	๕๗	๒๓๓	๘๖.๑๑
๒.ด้านงบประมาณ	๒๗๐	๐	๐	๘	๑๙๕	๗๗	๒๓๘	๘๘.๑๕
๓.ด้านบริหารงานบุคคล	๒๗๐	๐	๑	๑๐	๑๙๗	๖๒	๒๓๖	๘๗.๗๒
๔.ด้านบริหารทั่วไป	๒๗๐	๐	๐	๑๐	๒๐๒	๕๘	๒๓๖	๘๗.๗๒
<b>รวม</b>	<b>๒๗๐</b>							<b>๘๘.๑๕</b>

จากตารางที่ ๒ ผลการวิเคราะห์จำนวนผู้ตอบแบบสอบถามจำแนกระดับความพึงพอใจในแต่ละด้านในการให้บริการของโรงเรียนบ้านหน้าควนลิ่ง(ราษฎร์สามัคคี) โดยภาพรวม ความพึงพอใจในระดับมากขึ้นไปร้อยละ ๘๘.๗๕ โดยด้านวิชาการและด้านบริหารงานทั่วไปมีความพึงพอใจมากที่สุด ร้อยละ ๘๙.๑๗ รองลงมาจะเป็นด้านงบประมาณ ร้อยละ ๘๘.๗๕ และด้านบริหารงานบุคคล ร้อยละ ๘๗.๘๒ ตามลำดับ

สรุปความพึงพอใจของผู้รับบริการและผู้มีส่วนได้เสียต่อการให้บริการของโรงเรียนบ้านหน้าควนลิ่ง(ราษฎร์สามัคคี)มีความพึงพอใจอยู่ในระดับมากขึ้นไป โดยภาพรวมคิดเป็นร้อยละ ๘๗.๕๘

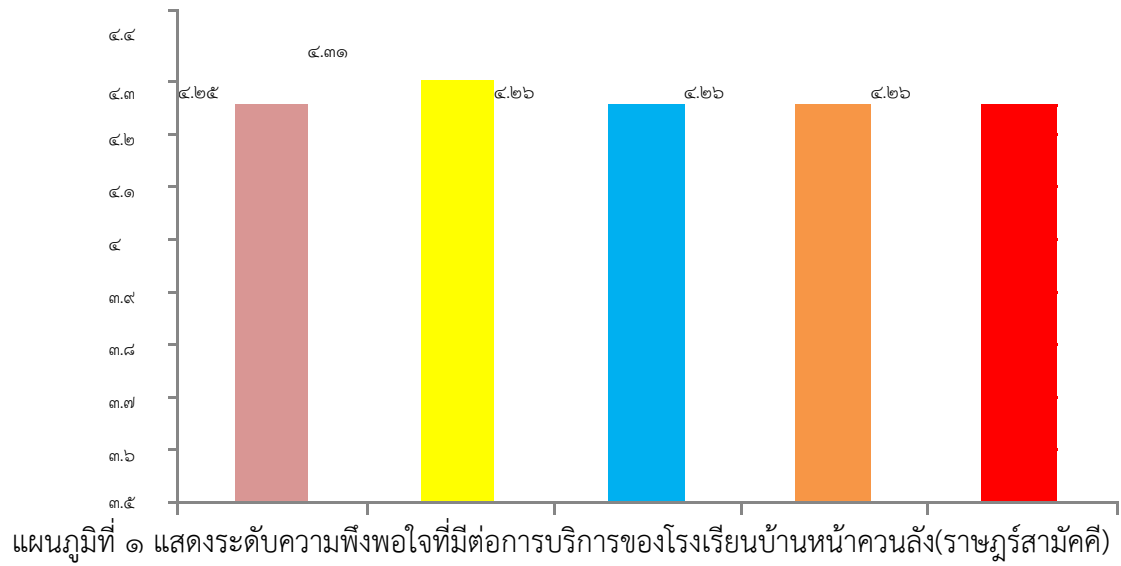
ตารางที่ ๓ แสดงค่าเฉลี่ยและค่าเบี่ยงเบนมาตรฐานความพึงพอใจของผู้รับบริการ และผู้มีส่วนได้ต่อโรงเรียนบ้านหน้าควนลิ่ง(ราษฎร์สามัคคี)

ประเด็นความพึงพอใจ	ระดับความพึงพอใจ					ความหมาย		
	น้อยที่สุด (๑)	น้อย (๒)	ปานกลาง (๓)	มาก (๔)	มากที่สุด (๕)	- X	S.D.	แปลผล
๑.ด้านวิชาการ	๐	๐	๑๓ (๐.๘๓)	๒๐๐ (๗๕.๕๒)	๕๗ (๒๓.๖๕)	๔.๒๕	๐.๓๒	มาก
๒.ด้านงบประมาณ	๐	๐	๗ (๑.๒๔)	๑๘๑ (๖๖.๘๑)	๘๒ (๓๑.๙๕)	๔.๓๑	๐.๓๗	มาก
๓.ด้านบริหารงานบุคคล	๐	๑ (๐.๔๑)	๔ (๑.๖๖)	๒๐๓ (๗๑.๗๙)	๖๓ (๒๖.๑๔)	๔.๒๖	๐.๔๒	มาก
๔.ด้านบริหารทั่วไป	๐	๐	๕ (๐.๘๓)	๑๘๕ (๗๕.๑๐)	๕๘ (๒๔.๐๗)	๔.๒๓	๐.๓๗	มาก.
รวมเฉลี่ย						๔.๒๖	๐.๓๗	มาก

จากตารางที่ ๓ ผลการวิเคราะห์ความพึงพอใจการให้บริการของโรงเรียนบ้านหน้าควนลิ่ง(ราษฎร์สามัคคี) โดยภาพรวมอยู่ในระดับดีมาก ((X = ๔.๒๖) ซึ่งผู้รับบริการมีความพึงพอใจต่อการบริการในระดับคะแนนเฉลี่ยที่แตกต่างกัน โดยเรียงลำดับจากมากไปหาน้อย ดังนี้

- ลำดับที่ ๑ ผู้รับบริการมีความพึงพอใจต่อการให้บริการ ด้านงบประมาณอยู่ที่ ๔.๓๑
- ลำดับที่ ๒ ผู้รับบริการมีความพึงพอใจต่อการให้บริการ ด้านบริหารงานบุคคลอยู่ที่ ๔.๒๖
- ลำดับที่ ๓ ผู้รับบริการมีความพึงพอใจต่อการให้บริการ ด้านวิชาการอยู่ที่ ๔.๒๕
- ลำดับที่ ๔ ผู้รับบริการมีความพึงพอใจต่อการให้บริการ ด้านบริหารทั่วไปอยู่ที่ ๔.๒๓

รายละเอียดผังแผนภูมิที่ ๑  
ชุดข้อมูลที่ ๑



แสดงค่าเฉลี่ยและค่าเบี่ยงเบนมาตรฐานความพึงพอใจการให้บริการด้านวิชาการของโรงเรียนบ้านหน้าควยลัง  
(ราษฎร์สามัคคี)

รายการ	ระดับความพึงพอใจ		
	X	S.D.	แปลผล
๑.การจัดทำแผนพัฒนาคุณภาพการศึกษาของโรงเรียนบ้านหน้าควยลัง(ราษฎร์สามัคคี)	๔.๒๔	๐.๔๙	มาก
๒.การพัฒนากรอบหลักสูตรท้องถิ่นสอดคล้องกับแผนการศึกษาแห่งชาติ และตามความต้องการของสถานศึกษา	๔.๐๙	๐.๕๓	มาก
๓.การส่งเสริมการพัฒนาหลักสูตรสถานศึกษาให้สอดคล้องกับหลักสูตรแกนกลางการศึกษาขั้นพื้นฐาน พุทธศักราช๒๕๕๑และตามบริบทของสถานศึกษา	๔.๓๑	๐.๕๕	มาก
๔.การส่งเสริมสนับสนุนให้สถานศึกษาจัดกระบวนการเรียนรู้ผู้เรียนเป็นสำคัญ	๔.๔๑	๐.๕๕	มาก
๕.การส่งเสริม สนับสนุนให้สถานศึกษามีการผลิตเครื่องมือ อุปกรณ์ในการจัดการเรียนการสอนที่หลากหลายและคลุมทุกกลุ่มสาระ	๔.๒๐	๐.๕๕	มาก
๖.การส่งเสริม สนับสนุนให้สถานศึกษามีการวัดผล ประเมินหลากหลาย และนำผลการประเมินไปใช้ในการปรับปรุงคุณภาพการศึกษา	๔.๓๕	๐.๕๒	มาก
๗.การส่งเสริม สนับสนุน นิเทศ ติดตาม ตรวจสอบการคุณภาพการศึกษาตามระบบประกันคุณภาพการศึกษา	๔.๒๙	๐.๕๒	มาก
๘.การส่งเสริม สนับสนุนให้บุคลากรในสำนักงานเขตพื้นที่และสถานศึกษาทำวิจัยและนำผลการวิจัยไปพัฒนาคุณภาพของโรงเรียนบ้านหน้าควยลัง(ราษฎร์สามัคคี)	๔.๐๔	๐.๕๔	มาก
๙.การส่งเสริม สนับสนุนให้สถานศึกษาพัฒนาการจัดกิจกรรมพัฒนาผู้เรียน และระบบดูแลช่วยเหลือนักเรียน	๔.๓๒	๐.๕๓	มาก
๑๐.การส่งเสริม สนับสนุนให้บุคคล องค์กร หน่วยงานมีส่วนร่วมในการจัดการศึกษาและเป็นแหล่งเรียนรู้เพื่อคุณภาพการศึกษาในรูปแบบเครือข่าย	๔.๒๓	๐.๕๖	มาก
<b>เฉลี่ย</b>	<b>๔.๒๕</b>	<b>๐.๕๓</b>	<b>มาก</b>

จากตารางที่ ๔ ผลการวิเคราะห์ความพึงพอใจการให้บริการด้านวิชาการของโรงเรียนบ้านหน้าควนล้ง(ราษฎร์  
สามัคคี) โดยภาพรวมอยู่ในระดับดีมาก โดยรายงานการส่งเสริมสนับสนุนให้บุคลากรในโรงเรียนบ้านหน้าควน  
ล้ง(ราษฎร์สามัคคี) และนำผลการวิจัยไปพัฒนาคุณภาพการศึกษา



ตารางที่ ๕ แสดงค่าเฉลี่ยและค่าเบี่ยงเบนมาตรฐานความพึงพอใจการให้บริการด้านงบประมาณของโรงเรียน  
บ้านหน้าควนลิ่ง(ราษฎร์สามัคคี)

รายการ	ระดับความพึงพอใจ		
	X	S.D.	แปลผล
๑.การขอจัดตั้ง จัดสรร และโอนเงินงบประมาณในสถานศึกษา	๔.๑๗	๐.๖๕	ดีมาก
๒.การกำหนดแผนการใช้งบประมาณที่ถูกต้องตามระเบียบ/กฎหมายกำหนด และสอดคล้องกับนโยบาย	๔.๓๓	๐.๔๒	ดีมาก
๓.การแต่งตั้งผู้รับผิดชอบในการจัดระบบการบริหารการเงินและพัสดุให้กับบุคคลที่เกี่ยวข้อง	๔.๔๒	๐.๕๓	ดีมาก
๔.การนิเทศ กำกับ ติดตาม และตรวจสอบการใช้งบประมาณ	๔.๒๔	๐.๕๗	ดีมาก
๕.การให้คำปรึกษา ช่วยเหลือดูแลด้านการบัญชี	๔.๓๔	๐.๕๓	ดีมาก
๖.การสร้างความรู้ความเข้าใจการวางแผนการใช้งบประมาณ	๔.๔๐	๐.๕๓	ดีมาก
๗.การให้คำปรึกษา ช่วยเหลือ แนะนำ ในการจัดทำผลการเบิกจ่าย	๔.๓๖	๐.๕๓	ดีมาก
๘.จัดทำเอกสารรายงานผลการดำเนินงานทางด้านงบประมาณอย่างเป็นระบบ	๔.๑๖	๐.๕๓	ดีมาก
๙.การนำนวัตกรรมและเทคโนโลยีมาใช้ในการพัฒนางาน	๔.๓๖	๐.๕๓	ดีมาก
๑๐.การประเมินความเสี่ยงด้านการเงิน การบัญชี และพัสดุของโรงเรียนบ้านหน้าควนลิ่ง(ราษฎร์สามัคคี)	๔.๓๐	๐.๕๖	ดีมาก
<b>เฉลี่ย</b>	<b>๔.๓๑</b>	<b>๐.๕๕</b>	<b>ดีมาก</b>

จากตารางที่ ๕ ผลการวิเคราะห์ความพึงพอใจการให้บริการด้านงบประมาณของโรงเรียนบ้านหน้าควนลิ่ง (ราษฎร์สามัคคี) โดยภาพรวมอยู่ในระดับที่ดีมาก โดยรายการการแต่งตั้งผู้รับผิดชอบในการจัดระบบการบริหารการเงินและพัสดุอย่างชัดเจน บัญชี มีค่าเฉลี่ยสูงสุด (X = ๔.๑๖)

ตารางที่ ๖ แสดงค่าเฉลี่ยและค่าเบี่ยงเบนมาตรฐานความพึงพอใจในการให้บริการด้านการบริหารงานบุคคลของโรงเรียนบ้านหน้าควนลิ่ง(ราษฎร์สามัคคี)

รายการ	ระดับความพึงพอใจ		
	X	S.D.	แปลผล
๑.การจัดทำข้อมูลสารสนเทศอัตรากำลังครูและบุคลากร ศึกษาที่สอดคล้องกับนโยบาย สภาพปัญหา และความต้องการ ของสถานศึกษา	๔.๒๒	๐.๕๕	ดีมาก
๒.การจัดทำแผนอัตรากำลังครูและบุคลากรทางการศึกษา สอดคล้องกับนโยบาย สภาพปัญหา และความต้องการของ สถานศึกษา	๔.๒๒	๐.๕๘	ดีมาก
๓.การสรรหาบรรจุ แต่งตั้ง ย้าย โอน รวมทั้งการออกจากราชการ ของครูและบุคลากรทางการศึกษาที่ถูกต้องตามระเบียบ ตรวจสอบได้	๔.๓๑	๐.๕๖	ดีมาก
๔.การจัดทำแผนพัฒนาครูและบุคลากรทางการศึกษาเพื่อความเป็น มืออาชีพ โดยวิธีการที่หลากหลาย ทุกกลุ่มเป้าหมาย	๔.๒๑	๐.๕๘	ดีมาก
๕.การเสริมสร้าง วินัย คุณธรรมจริยธรรม และจรรยาบรรณ วิชาชีพให้แก่ครูและบุคลากรทางการศึกษาทุกกลุ่ม	๔.๓๒	๐.๕๕	ดีมาก
<b>เฉลี่ย</b>	<b>๔.๒๖</b>	<b>๐.๕๖</b>	<b>ดีมาก</b>

จากตารางที่ ๖ ผลการวิเคราะห์ความพึงพอใจในการให้บริการด้านการบริหารงานบุคคล ของโรงเรียนบ้านหน้าควนลิ่ง(ราษฎร์สามัคคี) โดยภาพรวมอยู่ในระดับดีมาก ( $x = 4.26$ ) โดยรายงานการเสริมสร้างวินัย คุณธรรมจริยธรรม และจรรยาบรรณวิชาชีพแก่ครูและบุคลากรทางการศึกษาทุกกลุ่มเป้าหมายมีค่าเฉลี่ยสูงสุดอยู่ที่ ๔.๓๒ ส่วนการจัดทำแผนพัฒนาครูและบุคลากรทางการศึกษาเพื่อเป็นครูมืออาชีพ โดยวิธีที่หลากหลายทุกกลุ่มเป้าหมายมีค่าเฉลี่ยน้อยสุดอยู่ที่ ๔.๒๑

ตารางที่ ๗ แสดงค่าเฉลี่ยและค่าเบี่ยงเบนมาตรฐานความพึงพอใจในการให้บริการด้านการบริหารงานทั่วไปของโรงเรียนบ้านหน้าควนลิ่ง(ราษฎร์สามัคคี)

รายการ	ระดับความพึงพอใจ		
	X	S.D.	แปลผล
๑.จัดทำระบบข้อมูลสารสนเทศเชื่อมโยงทั้งภายในและภายนอกของโรงเรียนบ้านหน้าควนลิ่ง(ราษฎร์สามัคคี)อย่างเป็นระบบใช้ง่ายและรวดเร็ว	๔.๒๖	๐.๕๕	ดีมาก
๒.การประชาสัมพันธ์และเผยแพร่ข้อมูลสารสนเทศต่อสถานศึกษาและสาธารณชนอย่างต่อเนื่อง	๔.๒๖	๐.๕๗	ดีมาก
๓.ช่องทางในการสื่อสารและแลกเปลี่ยนความคิดเห็นร่วมกันหลายช่องทาง	๔.๓๒	๐.๕๗	ดีมาก
๔.การจัดทำแผนผังอาคารสถานที่ และป้ายประชาสัมพันธ์อย่างชัดเจน	๔.๒๕	๐.๕๘	ดีมาก
๕.การบำรุงรักษาอาคารสถานที่ระบบสาธารณูปโภคและสภาพแวดล้อมเป็นระเบียบ สะอาด ถูกสุขลักษณะในโรงเรียนบ้านหน้าควนลิ่ง(ราษฎร์สามัคคี)	๔.๓๔	๐.๕๐	ดีมาก
๖.การติดตามประเมินผลการปฏิบัติงานตามมาตรฐานการปฏิบัติงาน และปรับปรุงอย่างต่อเนื่อง	๔.๒๔	๐.๕๓	ดีมาก
๗.การวางระบบควบคุมภายในที่สอดคล้องกับสภาพปัญหาตรงตามภารกิจของหน่วยงาน	๔.๑๘	๐.๕๕	ดีมาก
๘.การจัดสวัสดิการและสวัสดิภาพของครูและบุคลากรทางการศึกษาได้อย่างทั่วถึงสอดคล้องกับระเบียบที่กำหนดและความต้องการจำเป็น	๔.๑๕	๐.๕๕	ดีมาก
๙.การรับฟังความคิดเห็นของครูและบุคลากรทางการศึกษารวมถึงบุคคลอื่นที่มีส่วนเกี่ยวข้อง	๔.๑๕	๐.๕๕	ดีมาก
๑๐.การประสาน ส่งเสริมสร้างเครือข่ายความร่วมมือจากบุคคลหน่วยงาน สถาบัน องค์กรภาครัฐ และเอกชน เข้ามาร่วมทรัพยากรเพื่อพัฒนาคุณภาพการศึกษา	๔.๑๗	๐.๕๔	ดีมาก
เฉลี่ย	๔.๒๓	๐.๕๕	ดีมาก

จากตารางที่ ๗ ผลการวิเคราะห์ความพึงพอใจการให้บริการด้านบริหารงานทั่วไปของโรงเรียนบ้านหน้าควนลิ่ง(ราษฎร์สามัคคี) โดยภาพรวมอยู่ในระดับมาก( $X=๔.๒๓$ )

โดยรายการการบำรุงรักษาอาคารสถานที่ระบบสาธารณูปโภคและสภาพแวดล้อมเป็นระเบียบ สะอาด ถูก  
สุขลักษณะในโรงเรียนบ้านหน้าควนลัง(ราษฎร์สามัคคี) มีค่าเฉลี่ยสูงสุด ( $X=๔.๓๔$ ) ส่วนการจัดสวัสดิการ และ  
สวัสดิภาพของครูและบุคลากรทางการศึกษาได้อย่างทั่วถึงสอดคล้องกับระเบียบที่กำหนดและ ความต้องการ  
จำเป็นและการรับฟังความคิดเห็นของครูและบุคลากรทางการศึกษา รวมถึงบุคคลอื่นที่ มีส่วนเกี่ยวข้องมี  
ค่าเฉลี่ยน้อยที่สุด( $X=๔.๑๕$ )

ตารางที่ ๘ แสดงจำนวน ร้อยละ ค่าเฉลี่ยระดับความพึงพอใจของผู้ตอบแบบสอบถามรายชื่อ

ประเด็นการสำรวจความพึงพอใจ	ระดับความพึงพอใจ					ความหมาย		
	น้อยสุด	น้อย	ปานกลาง	มาก	มากที่สุด	X	S.D.	แปลผล
<b>๑.ด้านวิชาการ</b>								
จัดทำแผนพัฒนาคุณภาพการศึกษาของโรงเรียนบ้านหน้าควนลิ่ง(ราษฎร์สามัคคี)	๐.๐	๐.๐	๗ (๒.๑๙)	๑๖๙ (๗๐.๑)	๑๕ (๒๖.๙)	๔.๒๔	๐.๔๙	ดี มาก
พัฒนาหลักสูตรท้องถิ่นให้สอดคล้องกับแผนพัฒนาการศึกษาแห่งชาติ	๐.๐	๐.๐	๒๔ (๙.๙)	๑๗๑ (๗๐.๙)	๔๖ (๑๙.๑)	๔.๐๙	๐.๔๙	ดี มาก
ส่งเสริมการพัฒนาหลักสูตรสถานศึกษาให้สอดคล้องกับหลักสูตรแกนกลางการศึกษาขั้นพื้นฐาน พุทธศักราช ๒๕๕๑	๐.๐	๐.๐	๒๔ (๙.๙)	๑๗๑ (๗๐.๙)	๔๖ (๑๙.๐)	๔.๓๑	๐.๕๓	ดี มาก
ส่งเสริมสนับสนุนให้สถานศึกษาจัดกระบวนการเรียนรู้ที่เน้นผู้เรียนเป็นสำคัญ	๐.๐	๐.๐	๗ (๒.๙)	๑๒๙ (๕๓.๕)	๑๐๕ (๔๓.๕)	๔.๔๑	๐.๕๕	ดี มาก
ส่งเสริม สนับสนุนให้สถานศึกษามีการผลิต พัฒนาเครื่องมือ อุปกรณ์	๐.๐	๐.๐	๑๗ (๗.๐๕)	๑๖๐ (๖๖.๓)	๖๔ (๒๖.๕)	๔.๒๐	๐.๕๕	ดี มาก
ส่งเสริม สนับสนุนให้มีการวัดผลประเมินผลที่หลากหลายและมีการนำผลไปใช้ปรับปรุงคุณภาพการศึกษา	๐.๐	๐.๐	๕ (๒.๐๗)	๑๔๖ (๖๐.๕)	๙๐ (๓๗.๓)	๔.๓๕	๐.๕๒	ดี มาก
ส่งเสริม สนับสนุนให้มีการตรวจสอบพัฒนาคุณภาพและระบบประกันการศึกษา	๐.๐	๐.๐	๘ (๓.๓๒)	๑๕๕ (๖๔.๓)	๗๘ (๓๒.๓)	๔.๒๙	๐.๕๒	ดี มาก
ส่งเสริม สนับสนุนให้บุคลากรในสถานศึกษาทำวิจัยและนำผลการวิจัยมาปรับปรุงพัฒนาคุณภาพการศึกษา	๐.๐	๐.๐	๓๐ (๑๒.๕)	๑๗๓ (๗๑.๓)	๓๙ (๑๖.๒)	๔.๐๔	๐.๕๔	ดี มาก
ส่งเสริม สนับสนุนให้จัดกิจกรรมพัฒนาผู้เรียนและระบบดูแลช่วยเหลือนักเรียน	๐.๐	๐.๐	๗ (๒.๙๐)	๑๕๑ (๖๒.๖)	๘๓ (๓๔.๔)	๔.๓๒	๐.๕๓	ดี มาก
ส่งเสริม สนับสนุนให้ ครู บุคลากรทางการศึกษามีส่วนร่วมในการศึกษาและเป็นแหล่งเรียนรู้เพื่อพัฒนาคุณภาพการศึกษาในรูปแบบของเครือข่าย	๐.๐	๐.๐	๑๖ (๖.๖๔)	๑๕๔ (๖๓.๙)	๗๑ (๒๙.๔)	๔.๒๓	๐.๕๖	ดี มาก



ประเด็นการสำรวจความพึงพอใจ	ระดับความพึงพอใจ					ความหมาย		
	น้อย สุด	น้อย	ปานกลาง	มาก	มากที่สุด	X	S.D.	แปล ผล
<b>๑. ด้านงบประมาณ</b>								
จัดตั้ง จัดสรร งบประมาณให้แก่ โครงการต่างๆ	๐.๐	๓ (๑.๒๕)	๑๖ (๖.๖๔)	๑๕๗ (๖๕.๒)	๖๕ (๒๖.๙)	๔.๒๗	๐.๖๙	ดี มาก
วางแผนการใช้งบประมาณถูกต้อง ตามกฎระเบียบและสอดคล้องกับ นโยบาย	๐.๐	๐.๐	๖ (๒.๔๘)	๑๕๐ (๖๒.๓)	๘๕ (๓๕.๒)	๔.๓๓	๐.๕๒	ดี มาก
การแต่งตั้งผู้รับผิดชอบการ จัดระบบการบริหารการเงิน บัญชี และพัสดุ อย่างชัดเจน	๐.๐	๐.๐	๔ (๑.๖๖)	๑๓๒ (๕๔.๗)	๑๐๕ (๔๓.๖)	๔.๔๒	๐.๕๓	ดี มาก
สร้างความรู้ ความเข้าใจด้านการ วางแผนการใช้งบประมาณให้กับ บุคคลที่เกี่ยวข้อง	๐.๐	๐.๐	๑๗ (๗.๐๕)	๑๕๐ (๖๒.๒)	๗๔ (๓๐.๗)	๔.๒๔	๐.๕๗	ดี มาก
นิเทศ ติดตาม และตรวจสอบการ ใช้งบประมาณของสถานศึกษา	๐.๐	๐.๐	๕ (๒.๐๘)	๑๕๐ (๖๒.๒)	๘๖ (๓๕.๗)	๔.๓๔	๐.๔๒	ดี มาก
ให้คำปรึกษา ช่วยเหลือ แนะนำการ ปฏิบัติงานด้านการเงิน และบัญชี ของสถานศึกษา	๐.๐	๐.๐	๖ (๒.๔๙)	๑๔๒ (๕๘.๙)	๙๓ (๓๘.๕)	๔.๓๖	๐.๕๓	ดี มาก
นำนวัตกรรมและเทคโนโลยีในการ พัฒนางาน	๐.๐	๐.๐	๑๘ (๗.๓๖)	๑๖๗ (๖๙.๓)	๕๖ (๒๓.๒)	๔.๑๖	๐.๕๓	ดี มาก
จัดทำเอกสารรายงานผลการ ดำเนินงานงบประมาณประจำปี อย่างเป็นระบบ	๐.๐	๐.๐	๖ (๒.๔๙)	๑๔๒ (๕๘.๙)	๙๓ (๓๘.๖)	๔.๓๖	๐.๕๓	ดี มาก
ประเมินความเสี่ยงด้านการเงิน การบัญชีและพัสดุของสถานศึกษา	๐.๐	๐.๐	๑๓ (๐.๔๑)	๑๕๙ (๖๕.๙)	๖๘ (๒๘.๒)	๔.๓๐	๐.๕๖	ดี มาก
<b>ด้านบริหารงานบุคคล</b>								
จัดทำข้อมูลสารสนเทศ อัตรากำลัง ครูและบุคลากรทางการศึกษาที่ สอดคล้องกับนโยบายสภาพปัญหา และความต้องการของสถานศึกษา	๐.๐	๑ (๐.๔๑)	๑๓ (๕.๓๙)	๑๕๙ (๖๕.๘)	๖๘ (๒๘.๒)	๔.๒๒	๐.๕๕	ดี มาก
การจัดทำแผนพัฒนาครูและ บุคลากรทางการศึกษาเพื่อเป็นครู มืออาชีพ โดยวิธีการที่หลากหลาย ทุกกลุ่มเป้าหมายอย่างทั่วถึง	๐.๐	๑ (๐.๔๑)	๑๗ (๗.๐๕)	๑๕๐ (๖๒.๒)	๗๓ (๓๐.๓)	๔ ๒๒	๐.๕๘	ดี มาก

เสริมสร้างวินัย คุณธรรม จริยธรรม และ จรรยาบรรณวิชาชีพให้แก่ครูและ บุคลากรทางการศึกษาในสถานศึกษา	0.0	0.0	12 (4.99)	143 (59.3)	86 (35.6)	4.31	0.56	ดี มาก
---	-----	-----	--------------	---------------	--------------	------	------	-----------

ประเด็นการสำรวจความพึงพอใจ	ระดับความพึงพอใจ					ความหมาย		
	น้อย สุด	น้อย	ปานกลาง	มาก	มากที่สุด	X	S.D.	แปล ผล
<b>๑.ด้านบริหารงานทั่วไป</b>								
จัดทำข้อมูลระบบสารสนเทศ เชื่อมโยงทั้งภายในและภายนอก สถานศึกษาที่เป็นระบบที่ใช้งาน สะดวกและรวดเร็ว	0.0	0.0	14 (5.81)	151 (62.6)	76 (31.5)	4.26	0.56	ดี มาก
การประชาสัมพันธ์และเผยแพร่ ข้อมูลสารสนเทศของสถานศึกษา และสาธารณะอย่างต่อเนื่อง	0.0	0.0	16 (6.6)	146 (60.6)	79 (32.8)	4.26	0.57	ดี มาก
ช่องทางในการสื่อสารและ แลกเปลี่ยนความคิดเห็นร่วมกัน หลายช่องทาง	0.0	0.0	13 (5.39)	137 (56.8)	91 (37.7)	4.32	0.57	ดี มาก
จัดทำแผนผังอาคารสถานที่ และป้าย ประชาสัมพันธ์อย่างชัดเจน	0.0	0.0	18 (7.47)	145 (60.2)	78 (32.3)	4.25	0.58	ดี มาก
การบำรุงรักษาอาคารสถานที่ ระบบ สาธารณูปโภคและสิ่งแวดล้อมเป็น ระเบียบสะอาด ถูกสุขลักษณะภายใน โรงเรียน	0.0	0.0	3 (1.24)	152 (63.0)	86 (35.6)	4.34	0.50	ดี มาก
ติดตามประเมิน การปฏิบัติงานและ ปรับปรุงอย่างต่อเนื่อง	0.0	0.0	11 (4.56)	160 (66.4)	70 (29.05)	4.24	0.53	ดี มาก
วางระบบควบคุมภายในที่สอดคล้อง กับสภาพปัญหาและตรงตามภารกิจ ของหน่วยงาน	0.0	0.0	19 (8.71)	160 (66.39)	62 (25.73)	4.18	0.55	ดี มาก
จัดสวัสดิการและสวัสดิภาพของครู และบุคลากรทางการศึกษาได้อย่าง ทั่วถึง สอดคล้องกับระเบียบที่กำหนด และความจำเป็น	0.0	0.0	21 (8.71)	164 (68.05)	56 (23.24)	4.15	0.55	ดี มาก
รับฟังความคิดเห็นครูและบุคลากร ทางการศึกษา รวมถึงบุคคลอื่นที่มี ส่วนเกี่ยวข้อง	0.0	0.0	21 (8.71)	164 (68.05)	56 (23.24)	4.15	0.55	ดี มาก



ประสาน ส่งเสริมสร้างเครือข่ายความร่วมมือจากบุคคล หน่วยงาน สถาบัน องค์การภาครัฐ และเอกชนเข้ามา ระดมทรัพยากรเพื่อพัฒนาคุณภาพ ของการศึกษา	๐.๐	๑ (๐.๕๑)	๑๔ (๕.๘๑)	๑๖๘ (๖๙.๗)	๕๘ (๒๔.๐๗)	๔.๑๗	๐.๕๔	ดี มาก
--	-----	-------------	--------------	---------------	---------------	------	------	-----------

### ตอนที่ ๓ ข้อเสนอแนะเพื่อพัฒนาคุณภาพการให้บริการ

#### ๑. ด้านวิชาการ

๑. เมื่อโรงเรียนได้รับผลงานทางวิชาการควรให้ขวัญและกำลังใจแก่ผู้ทำคะแนน เช่น เกียรติบัตร
๒. ควรมีการติดตามโครงการที่มีการอบรมและฝึกปฏิบัติ
๓. ควรมีงานประชาสัมพันธ์ความรู้ เผยแพร่แก่ครูและบุคลากร
๔. ส่งเสริมด้านการเรียนการสอนในทุกๆด้าน
๕. ควรมีการจัดอบรมพัฒนาครูและบุคลากรทางการศึกษาในการจัดทำสื่อ นวัตกรรมทางการเรียนการสอน และประกันคุณภาพภายในแก่ครูเพื่อประโยชน์ในการจัดการเรียนการสอน และระบบประกันที่มีคุณภาพ
๖. ให้ครูตั้งใจสอนให้นักเรียนอ่านออกเขียนได้เพื่อพัฒนานักเรียนในช่วงชั้นที่สูงขึ้น
๗. ส่งเสริมและพัฒนาความรู้ให้แก่ครูผู้สอน เช่น การจัดให้ความรู้ด้านดำเนินการจัดทำเอกสารต่างๆ ในการประกันคุณภาพ
๘. ควรจัดให้มีการส่งเสริมพัฒนาทางด้านวิชาการให้กับครูและนักเรียนอย่างทั่วถึงและมีคุณภาพ
๙. ควรมีสื่อนวัตกรรมที่หลากหลายและทันสมัย
๑๐. ลดกิจกรรมที่ไม่จำเป็นของโรงเรียนเพื่อให้มีครูผู้สอนครบชั้น
๑๑. ส่งเสริมให้นักเรียนมีความสนใจด้านการอ่านเขียน
๑๒. ส่งเสริมการเรียนการสอนภาษาอังกฤษ
๑๓. ส่งเสริมด้านเทคโนโลยีให้มากกว่านี้ ให้ทัดเทียมส่วนกลาง
๑๔. ควรลดการอบรมครูและบุคลากรในวิชาการต่างๆ แต่ควรจัดอบรมนักเรียนแต่ละเครือข่ายให้มากกว่าเดิม
๑๕. ควรส่งเสริมการจัดทำหลักสูตรท้องถิ่นที่สอดคล้องกับความต้องการของโรงเรียน
๑๖. ควรมีการนิเทศติดตามพัฒนาคุณภาพทางการศึกษาภาคเรียนละ ๓ ครั้งโดยเฉพาะโรงเรียนที่มีคุณภาพอย่างใกล้ชิด
๑๗. ควรติดตามการใช้หลักสูตร มาตรฐาน ตัวชี้วัด ของครูที่จะส่งผลต่อมาตรฐานการศึกษา
๑๘. ช่วยเหลือ นิเทศ ติดตามงานอย่างต่อเนื่อง
๑๙. ส่งเสริม ช่วยเหลือและนิเทศติดตามงานอย่างต่อเนื่อง
๒๐. ส่งเสริม ช่วยเหลือด้านวิชาการอย่างต่อเนื่อง
๒๑. นิเทศติดตามงานวิชาการของโรงเรียนอย่างต่อเนื่อง และสม่ำเสมอ

#### ๒. ด้านงบประมาณ

๑. ควรเร่งการเบิกจ่ายให้ทันตามระยะเวลาที่กำหนด

๒. ควรจัดสรรงบประมาณให้กับโรงเรียนตามความเป็นจริงไม่ใช่ต้องให้โรงเรียนจัดหา  
งบประมาณเพื่อการพัฒนาโรงเรียนด้วยตัวเอง
๓. ควรให้มีการจัดงบประมาณตามความจำเป็นแก่โรงเรียน
๔. เบิกจ่ายเงินควรดำเนินการอย่างโปร่งใส ตรวจสอบได้
๕. ควรจัดอบรมระเบียบ ปฏิบัติทางการเงินแก่เจ้าหน้าที่การเงินเพื่อลดขั้นตอนการผิดพลาดทาง  
ระเบียบที่ใช้ปฏิบัติ
๖. ดูแลช่วยเหลืออย่างเต็มที่แล้วแต่ตามที่โรงเรียนต้องการตามความประสงค์
๗. การจัดสรรเป็นส่วนให้ส่งผลถึงนักเรียนและโรงเรียนอย่างเต็มที่
๘. ควรมีการจัดสรรให้เป็นระบบ และรวดเร็ว
๙. จัดสรรงบประมาณให้ทั่วถึงและร่วมแก้ปัญหา

### ๓. ด้านบริหารงานบุคคล

๑. จัดหาอัตรากำลังให้สอดคล้องกับความเป็นจริง
๒. จัดหาอัตราให้เพียงพอและครบชั้น
๓. ให้บริการเป็นที่ประทับใจ เป็นแบบอย่างของการบริการด้านอื่นๆด้วย และขอให้รักษา  
มาตรฐานอย่างสม่ำเสมอ
๔. การแต่งตั้งโยกย้ายบุคลากรควรมีความเหมาะสมให้มากที่สุด
๕. ในการอบรมพัฒนาบุคลากรควรมีการสำรวจความต้องการของบุคลากรแต่ละโรงเรียนว่ามี  
ความสนใจในเรื่องใด เพื่อนำมาใช้ประโยชน์ในการจัดการเรียนการสอนต่อไป
๖. อยากให้มีครูครบทุกชั้น และให้ครูอยู่กับเด็กอย่างเต็มที่เพราะครูอบรมบ่มเด็กเลยไม่ค่อยได้  
เรียนอย่างเต็มที่
๗. ให้บริการที่ประทับใจ เป็นแบบอย่างของการบริการด้านอื่นได้และขอให้รักษามาตรฐานอย่าง  
เหมาะสม
๘. ดูแลความเรียบร้อย ให้ครูจิตอาสาช่วยสอนนักเรียนเพราะขาดครู
๙. โรงเรียนมีครูน้อย อยากให้ทางโรงเรียนจัดสรรอัตรากำลังให้ครบชั้น
๑๐. ควรสร้างขวัญ กำลังใจให้กับครูและบุคลากรที่มีผลการปฏิบัติที่เกิดขึ้นกับนักเรียน
๑๑. สร้างขวัญกำลังใจให้กับครูและบุคลากรที่มีผลงานดีเด่นและปฏิบัติถูกต้องตามระเบียบและ  
จรรยาบรรณวิชาชีพครู
๑๒. จัดสรรบุคลากรให้กับโรงเรียนที่ขาดแคลน พัฒนาบุคลากรในด้านต่างๆเกี่ยวกับการสอน
๑๓. ควรจัดสรรตำแหน่งที่ขาดอย่างรวดเร็ว
๑๔. จัดสรรอัตรากำลังตามเกณฑ์ที่ขาดแคลนให้รวดเร็ว
๑๕. จัดสรรอัตรากำลังครูให้ตรงกับความต้องการของโรงเรียน
๑๖. เร่งรัดกระบวนการบริหารของโรงเรียนให้เอื้อต่อการพัฒนาคุณภาพนักเรียน
๑๗. สร้างขวัญกำลังใจให้กับบุคลากรที่มีผลงานดีเด่น
๑๘. แต่งตั้งโยกย้ายให้ทันตามความต้องการ
๑๙. ดูแลบุคลากรอย่างทันท่วงที

### ๔. ด้านบริหารทั่วไป

๑. โรงเรียนบ้านหน้าควนลิ่ง(ราษฎร์สามัคคี) ให้ความสำคัญเข้าใจถึงการปฏิบัติเพื่อเด็กอย่างแท้จริง
๒. มีการพัฒนาระบบสารสนเทศอย่างต่อเนื่องและเป็นระบบ
๓. ดูแลช่วยเหลืองานต่างๆของโรงเรียนอย่างต่อเนื่องและเป็นระบบ
๔. อำนวยความสะดวก รวดเร็ว และมีประสิทธิภาพต่อผู้รับบริการ
๕. รับทราบปัญหาและร่วมกันแก้ปัญหาของโรงเรียน
๖. ให้ความสำคัญปรับปรุงรักษาอาคารและสภาพแวดล้อมให้สะอาด ถูกสุขลักษณะ
๗. ให้ความสำคัญสะอาดห้องน้ำ ห้องทำงาน ห้องประชุมอย่างต่อเนื่องและสม่ำเสมอ

**แบบสอบถามความพึงพอใจในการบริหารและจัดการศึกษาของโรงเรียนบ้านหน้าควนลิ่ง(ราษฎร์สามัคคี)**

คำชี้แจง ๑. แบบสอบถามชุดนี้มี ๒ ตอน

ตอนที่๑ แบบสอบถามเกี่ยวกับข้อมูลส่วนบุคคล

ตอนที่๒ แบบสอบถามความพึงพอใจต่อการบริการและการจัดการศึกษารวมทั้งการให้บริการของโรงเรียนบ้านหน้าควนลิ่ง(ราษฎร์สามัคคี) โดยกำหนดประเด็นการประเมินตามภารกิจหลัก ๔ ด้าน ระดับความพึงพอใจมี ๕ ระดับ คือ น้อยที่สุด น้อย ปานกลาง มาก มากที่สุด

๒. โปรดระบุระดับความพึงพอใจของท่าน โดยใส่เครื่องหมาย / ในช่องที่ตรงกับความคิดของท่าน

ตอนที่ ๑ ข้อมูลส่วนบุคคล

ผู้บริหาร     บุคลากรทางการศึกษา     ครูผู้สอน     คณะกรรมการสถานศึกษา

ครู     นักเรียน     อื่นๆ โปรดระบุ.....

**ด้านวิชาการ**

ข้อ	รายการ	ระดับความพึงพอใจ				
		น้อยที่สุด	น้อย	ปานกลาง	มาก	มากที่สุด
๑.	การจัดทำแผนพัฒนาคุณภาพการศึกษาของโรงเรียนบ้านหน้าควนลิ่ง(ราษฎร์สามัคคี)					
๒.	การพัฒนากรอบหลักสูตรท้องถิ่นสอดคล้องกับแผนการศึกษาแห่งชาติ					
๓.	การส่งเสริมการพัฒนาหลักสูตรท้องถิ่นของสถานศึกษาให้สอดคล้องกับหลักสูตรแกนกลางการศึกษาขั้นพื้นฐาน พุทธศักราช ๒๕๕๑ และตามบริบทของโรงเรียน					
๔.	สถานศึกษาจัดการเรียนรู้ที่เน้นผู้เรียนเป็นสำคัญ					
๕.	สถานศึกษามีการผลิตสื่อ พัฒนาสื่อ เครื่องมือการจัดการเรียนการสอนที่หลากหลายครอบคลุมทุกกลุ่มสาระ					
๖.	สถานศึกษามีการวัดผล ประเมินผลที่หลากหลาย และนำผลการประเมินไปใช้ในการปรับปรุงคุณภาพของการศึกษา					
๗.	ส่งเสริม สนับสนุน นิเทศ ติดตาม ตรวจสอบพัฒนาคุณภาพการจัดการประกันคุณภาพการศึกษา					

๘.	ส่งเสริม สนับสนุนให้บุคลากรในโรงเรียนบ้านหน้าควนลัง(ราษฎร์สามัคคี)ทำวิจัยและนำผลการวิจัยไปใช้พัฒนาคุณภาพการศึกษาของสถานศึกษา					
๙.	มีการพัฒนาการจัดกิจกรรมพัฒนาผู้เรียนและระบบดูแลช่วยเหลือนักเรียน					
๑๐.	บุคคลหน่วยงานต่างๆ องค์กร มีส่วนร่วมในการจัดการศึกษาและเป็นแหล่งเรียนรู้เพื่อพัฒนาคุณภาพการศึกษาในรูปแบบต่างๆ					

### ด้านงบประมาณ

ข้อ	รายการ	ระดับความพึงพอใจ				
		น้อยที่สุด	น้อย	ปานกลาง	มาก	มากที่สุด
๑.	การขอจัดตั้ง จัดสรร และโอนเงินงบประมาณในสถานศึกษา					
๒.	การวางแผนการใช้งบประมาณถูกต้องตามระเบียบ/กฎหมายที่กำหนด และสอดคล้องกับนโยบาย					
๓.	การแต่งตั้งผู้รับผิดชอบในการจัดระบบการบริหารการเงิน บัญชีและพัสดุ					
๔.	การสร้างความรู้ ความเข้าใจ ด้านการวางแผนการใช้งบประมาณให้กับบุคคลที่เกี่ยวข้อง					
๕.	การนิเทศ กำกับ ติดตามและตรวจสอบการใช้งบประมาณของสถานศึกษา					
๖.	การนำนวัตกรรม เทคโนโลยีมาใช้ในการพัฒนางาน					
๗.	การให้คำปรึกษาช่วยเหลือ แนะนำการปฏิบัติงานด้านการเงินและบัญชี					
๘.	การให้คำปรึกษาช่วยเหลือ แนะนำในการรายงานผลการเบิกจ่ายงบประมาณของสถานศึกษา					
๙.	การจัดทำเอกสารการรายงานผลการดำเนินงานทางด้านงบประมาณประจำปีอย่างมีระบบ					
๑๐.	การประเมินความเสี่ยงด้านการเงิน การบัญชี และพัสดุของโรงเรียนบ้านหน้าควนลัง(ราษฎร์สามัคคี)					

### ด้านบริหารบุคคล

ข้อ	รายการ	ระดับความพึงพอใจ				
		น้อยที่สุด	น้อย	ปานกลาง	มาก	มากที่สุด
๑.	การจัดทำข้อมูลสารสนเทศอัตรากำลังครูและบุคลากรทางการศึกษากับนโยบาย สภาพปัญหา และความต้องการของสถานศึกษา					
๒.	การจัดทำแผนอัตรากำลังครูและบุคลากรทางการศึกษาที่สอดคล้องกับนโยบายสภาพปัญหา และความต้องการของสถานศึกษา					
๓.	การสรรหาบรรจุ แต่งตั้ง ย้าย โอน รวมทั้งการออกจากราชการของครูและบุคลากรทางการศึกษาที่ถูกต้องตามความต้องการของสถานศึกษา					
๔.	การจัดทำแผนพัฒนาครูและบุคลากรทางการศึกษาเพื่อเป็นครูมืออาชีพ					
๕.	การเสริมสร้างวินัย คุณธรรม จริยธรรม และจรรยาบรรณวิชาชีพให้แก่บุคลากรทางการศึกษาทุกกลุ่มเป้าหมาย					

### ด้านบริหารงานทั่วไป

ข้อ	รายการ	ระดับความพึงพอใจ				
		น้อยที่สุด	น้อย	ปานกลาง	มาก	มากที่สุด
๑.	จัดทำข้อมูลสารสนเทศเชื่อมโยงทั้งภายในและภายนอกโรงเรียนบ้านหน้าควนล่าง(ราษฎร์สามัคคี) และส่วนกลาง อย่างเป็นระบบ					
๒.	การประชาสัมพันธ์และเผยแพร่ข้อมูลสารสนเทศ ต่อภายในและภายนอกอย่างต่อเนื่องและเป็นระบบ					
๓.	ช่องทางการสื่อสารและแลกเปลี่ยนความคิดเห็นร่วมกันหลายช่องทาง					
๔.	การจัดทำแผนผังอาคารสถานที่ และป้ายประชาสัมพันธ์อย่างชัดเจน					
๕.	การบำรุงรักษาอาคารสถานที่ ระบบสาธารณูปโภคและสภาพแวดล้อม เป็นระเบียบ ถูกสุขลักษณะภายในโรงเรียนบ้านหน้าควนล่าง(ราษฎร์สามัคคี)					
๖.	การติดตาม ประเมินผลการปฏิบัติงาน ตามมาตรฐานการปฏิบัติงาน และมีการปรับปรุงอย่างต่อเนื่อง					

๗.	การวางระบบควบคุมภายในที่สอดคล้องกับสภาพปัญหา และตรงตามภาพรวมของหน่วยงาน					
๘.	การจัดสวัสดิการและสวัสดิภาพของครูและบุคลากรทางการศึกษาที่สอดคล้องกับระเบียบกำหนดและความต้องการจำเป็น					
๙.	การรับฟังความคิดเห็นของครูและบุคลากรทางการศึกษา รวมถึงบุคคลที่เกี่ยวข้องด้วย					
๑๐.	การประสาน ส่งเสริม สร้างเครือข่ายความร่วมมือจากบุคคล หน่วยงานทั้งจากองค์กรภาครัฐและเอกชน เข้ามาร่วมทรัพยากรและพัฒนาคุณภาพการศึกษาให้กับสถานศึกษา					

**ข้อเสนอแนะ**

๑. ด้านวิชาการ

.....

.....

.....

๒. ด้านงบประมาณ

.....

.....

.....

๓. ด้านบริหารบุคคล

.....

.....

.....

๔. ด้านบริหารงานทั่วไป

.....

.....

.....